

RAPPORT D'ACTIVITÉ



2023

Tombée du
nid



SOMMAIRE

<i>EDITO</i>	02
<i>NOTRE OBJET</i>	03
<i>NOS VALEURS</i>	04
<i>NOS PRINCIPALES ACTIVITÉS REALISÉES</i>	05
<i>NOTRE ÉVOLUTION</i>	07
<i>NOTRE RAYONNEMENT</i>	10
<i>NOS BÉNÉVOLES</i>	11
<i>NOS PROJETS ET ACTIONS À VENIR</i>	12
<i>NOS PARTENAIRES</i>	13
<i>CONCLUSION</i>	14





En 2023, nous avons fêté les un an du lancement du « Cœur du Nid » en Ile-de-France. Nous avons aussi ouvert 3 nouvelles régions, l'Auvergne-Rhône-Alpes, les Pays de la Loire et les Hauts-de-France.

Déjà plus de 270 familles ont été accueillies, et 250 bénévoles dévoués et engagés, recrutés. L'application téléchargée par presque 6000 personnes a permis plus de 200 mises en relation et 800 conseils et accompagnements.

Nous avons encore de grandes ambitions pour 2024, avec l'ouverture de nouvelles régions, de nombreux projets tels que des nouvelles fonctionnalités dans l'application et des modules

de formation, et l'organisation de temps forts pour les bénévoles et familles.

Nous abordons l'année 2024 dans la joie qui nous caractérise, la simplicité qui nous guide et l'audace qui nous permet de voir plus grand et d'aller plus loin.

Delphine PIFFARD,
Directrice





LA JOIE

La joie c'est l'esprit qui anime notre association, notre ADN. Elle est révélatrice de notre façon de voir la vie et accompagne chacune de nos actions. Elle est porteuse d'espérance.

Nous sommes convaincus qu'une vie différente est une vie possible et qu'elle vaut la peine d'être vécue. Cette vie peut être belle malgré les circonstances parfois difficiles auxquelles nous faisons face. Ces différences font la richesse de tous.

Nous vivons souvent des moments de grâce et d'émerveillement auprès de ces enfants différents, des moments de joie et de victoire quand l'enfant passe des étapes inattendues.

En créant du lien, de l'entraide et du partage, la joie est ce que nous souhaitons apporter à chacune de nos familles « poussin ».

LA SIMPLICITÉ

La simplicité se situe d'abord dans le regard que nous portons sur ces enfants et leurs familles. Elle se manifeste dans notre attitude envers autrui, empreinte de bienveillance, dans notre capacité à accepter l'autre, dans l'attention que nous lui accordons, dans notre écoute exempte de jugement et de préjugés, et dans notre volonté de comprendre sans à priori.

La simplicité inspire également la manière dont nous concevons les outils que nous mettons à disposition des familles. Ainsi, nous avons créé l'application le cœur du nid, qui permet des mises en relation rapides et directes entre les familles « poussin » et nos bénévoles.

La simplicité guide notre façon de mener chacune de nos actions.

L'AUDACE

L'audace, c'est oser ouvrir des portes et aller à la rencontre de l'autre pour parler de ces enfants oubliés.

Oser parler de joie et de bonheur dans le handicap. Oser dire haut et fort que ces enfants et ces adultes sont précieux pour notre humanité. Oser parler d'eux en les mettant au centre de ce que l'on construit.

Oser mettre tout le monde à contribution pour porter cette fragilité. Oser relier deux mondes : les personnes porteuses de handicap et les personnes valides.

Nous mesurons chaque jour que cette audace est le moteur de notre association.

L'audace, nous la vivons comme une promesse de faire toujours plus pour ces enfants, leurs familles et la société.

NOS PRINCIPALES ACTIVITÉS RÉALISÉES

★ JANVIER

- **Le réseau le « Cœur du Nid » :**
 - Nouvelle fonctionnalité « double profil » : un bénévole peut aussi être famille, et vis-versa.
 - Invitation des bénévoles autour de la galette dans le local à Paris 17
- **Equipe & gouvernance :**
 - Lancement des recrutements des 4 responsables réseau
- **Communication & Partenariat :**
 - Distribution de 4000 fèves le « Cœur du Nid » et flyers dans une quarantaine de boulangeries d'Ile-de-France



★ FÉVRIER

- **Communication/Partenariat :**
 - Campagne gracieuse d'affichage publicitaire JCDecaux dans toute la France pendant 1 mois

★ MARS

- **Le réseau le « Cœur du Nid » :**
 - Ouverture de la région Auvergne-Rhône-Alpes (bénévoles)
- **Equipe & gouvernance :**
 - Arrivée et formation des responsables réseau Ile-de-France (Elodie Frazzi), et Auvergne-Rhône-Alpes (Blanche Dufour)
- **Communication & Partenariat :**
 - Conférence de Clotilde Noël et Delphine Piffard au Rotary club de Bourgoin La Tour du Pin
 - Article dans Le Figaro

★ AVRIL

- **Le réseau le « Cœur du Nid » :**
 - Nouveau badge proposé aux familles qui ont des enfants de plus de 18 ans : « Projet de vie » qui permet de recevoir des conseils en matière d'emploi, de logement, de protection juridique et financière, et de dossiers administratifs
- **Communication & Partenariat :**
 - Présentation de TDN à la Maison des Aînés et des Aidants à Paris Centre
 - Conférence Clotilde Noël dans une école à Paris 7
 - Interview de Delphine Piffard chez Maman Vogue
 - Article dans La Croix

★ MAI

- **Le réseau le « Cœur du Nid » :**
 - Ouverture de la région Auvergne-Rhône-Alpes (familles)
 - Ouverture de la région Pays de la Loire (bénévoles)
- **Equipe & gouvernance :**
 - Arrivée et formation de la responsable réseau Pays de la Loire (Alix de Montclos)
- **Communication & Partenariat :**
 - Interview Radio Fidélité (Clotilde et Delphine)
 - Interview émission Handilive (Clotilde)
 - Rencontre association ASEI a pour objet, l'accompagnement, l'éducation, l'insertion des personnes en situation de handicap et des personnes dépendantes et fragilisées



★ JUIN

- **Le réseau le « Cœur du Nid » :**
 - Ouverture de la région Pays de la Loire (familles)
 - Nouvelle fonctionnalité « Le Nid » : espace de rencontre
- **Equipe & gouvernance :**
 - Journées d'équipe à Nantes
- **Communication & Partenariat :**
 - Promotion du « Cœur du Nid » sur un stand au centre commercial Beaulieu à Nantes
 - Conférence de Clotilde Noël à Nantes
 - Emission sur France Bleue



★ OCTOBRE

- **Le réseau le « Cœur du Nid » :**
 - Ouverture de la région Hauts-de-France (familles)
 - Organisation de « la journée des bénévoles d'Ile-de-France » avec des plénières, ateliers et groupes de partage à des fins de formation
- **Communication & Partenariat :**
 - Présence de TDN à la journée nationale des aidants à Lyon

★ SEPTEMBRE

- **Le réseau le « Cœur du Nid » :**
 - Ouverture de la région Hauts-de-France (bénévoles)
- **Equipe & gouvernance :**
 - Arrivée et formation de la responsable réseau Hauts-de-France (Svetlana de Cayron)
 - Renouvellement de 4 membres du Conseil d'Administration et arrivée d'un membre, portant le nombre d'administrateurs à 8
 - Journées d'équipe à Paris
- **Communication & Partenariat :**
 - Présence de TDN dans différents forums du handicap (Nantes, Lyon, Paris) et événements (MEDEF Lyon, journées de la médecine fœtale, etc)

★ DÉCEMBRE

- **Communication & Partenariat :**
 - Annonce du parrainage d'Aurélien Tchouaméni
 - Interview de Delphine Piffard sur Sud Radio
 - Intervention à la commission handicap de Rambouillet

★ NOVEMBRE

- **Equipe & gouvernance :**
 - Journées d'équipe à Paris
 - Arrivée de la chargée de communication (Veronica Ramirez – Alternante)
- **Communication & Partenariat :**
 - Présence de TDN au forum enfance handicap à Lyon
 - Organisation d'une rencontre entre Aurélien Tchouaméni (joueur de l'équipe de France de foot) et 3 familles de TDN





NOTRE ÉVOLUTION

L'année 2023 a été marquée par le développement du réseau d'entraide des familles ayant, attendant ou souhaitant adopter un enfant porteur de handicap, dans la région Ile-de-France, et le lancement de 3 nouveaux réseaux en Auvergne-Rhône-Alpes, Pays de la Loire et Hauts-de-France.

Ce projet a nécessité :

- L'embauche de 4 responsables réseau local en charge :
 - De recruter, accompagner et former les bénévoles
 - D'accueillir les familles et suivre leurs demandes d'aide et conseil
 - De rencontrer les partenaires locaux (MDPH, structures d'accueil, associations, maisons des aidants, etc) pour faire connaître le « Cœur du Nid » et les référencer dans la boîte à outils
 - De rechercher les financements locaux (partenariats entreprises, subventions publiques, dons de particuliers, etc)



Elodie FRAZZI
Coordinatrice réseau
Ile de France



Blanche DUFOUR
Coordinatrice réseau
Auvergne-Rhône-Alpes



Alix de MONTCLOS
Coordinatrice réseau
Pays de La Loire



Svetlana de CAYRON
Coordinatrice réseau
Hauts-de-France

- Le développement de nouvelles fonctionnalités dans l'application pour répondre toujours mieux aux besoins des familles, notamment :
 - La possibilité d'avoir le double profil bénévole et famille
 - Le « Nid », espace permettant aux familles de proposer des rencontres et échanges entre elles
 - Un nouveau badge « Projet de vie » pour les jeunes adultes de plus de 20 ans pour des conseils en matière d'emploi, de logement et de protection juridique et financière

Projet de vie

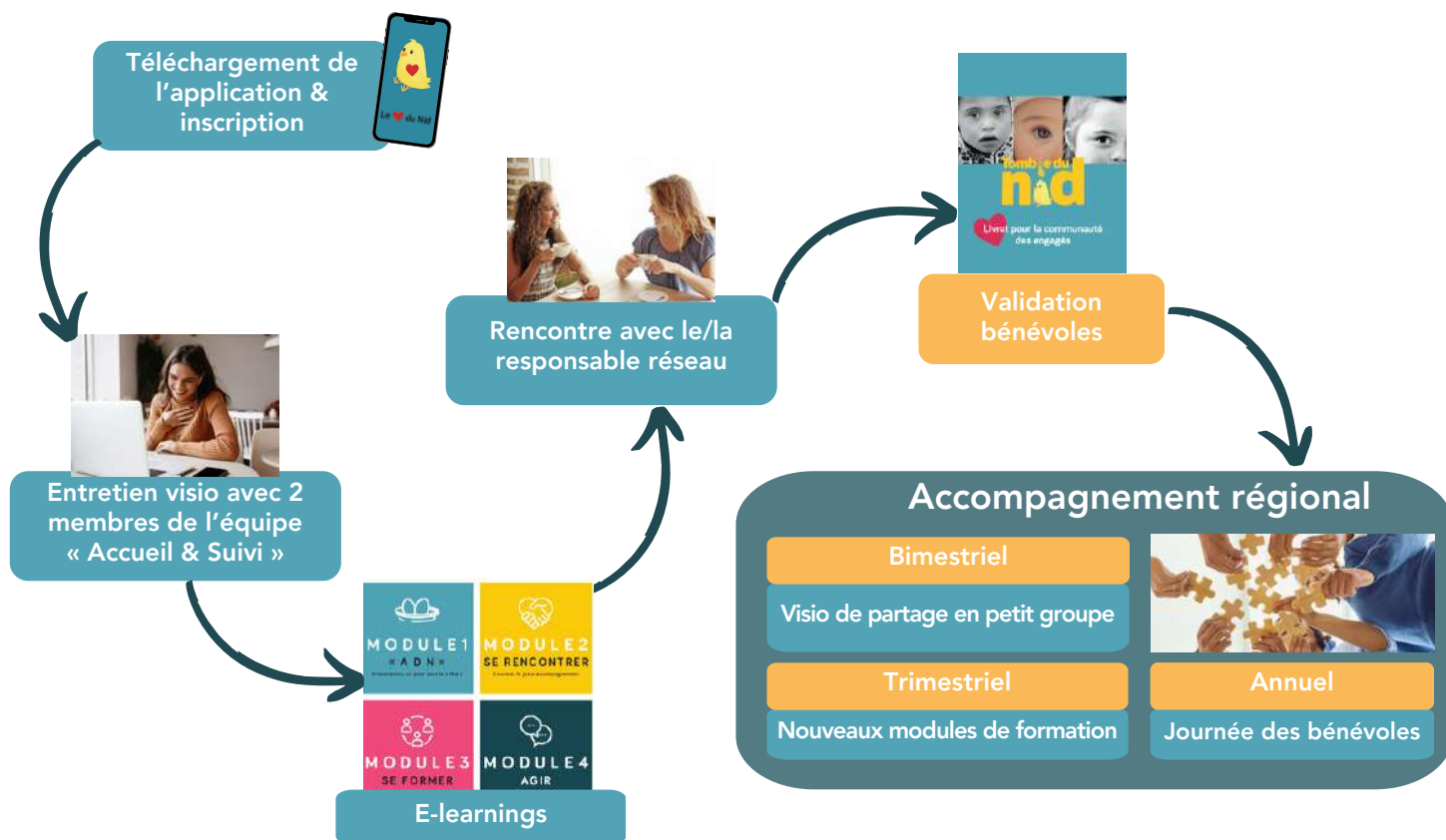


Le Nid



- L'adaptation du parcours de recrutement et d'intégration des bénévoles avec l'arrivée de nouveaux membres dans l'équipe « Commission Accueil & suivi » en charge des entretiens
- L'implémentation de nouveaux modules de formation à destination des bénévoles, avec notamment un module de formation « Le dossier MDPH, un chemin à explorer »
- L'enrichissement des propositions d'animation de la communauté de bénévoles: réunions mensuelles, évènements festifs, participation des bénévoles au rayonnement de l'association (présence sur des stands, présentation de l'association lors d'évènements ou auprès d'élèves, etc)
- L'organisation de la première « Journée des bénévoles » en Ile-de-France avec des plénières, des ateliers de formation et de partage, et des temps de convivialité.

Nos bénévoles sont sélectionnés, formés et accompagnés tout au long de leur engagement :





- Des rencontres de partenaires en vue de faire connaître l'association et enrichir la boîte à outils (bibliographie, filmographie, le monde du handicap, quelles structures pour l'accueil des enfants porteurs de handicap, associations, etc),
- Le déploiement d'une stratégie de communication multi-supports et multi-cibles pour toucher le plus grand nombre de personnes : newsletter mensuelle, réseaux sociaux, émissions de radio et télévision, articles de presse, distribution de flyers dans les structures d'accueil des enfants, salles d'attente des professionnels de santé, etc,
- L'embauche d'un chargé de communication en alternance en charge de participer à la mise en œuvre des actions de communication :
 - Créations graphiques et élaboration des contenus rédactionnels pour les supports print et web, développement et gestion de la présence en ligne de nos activités sur tous les réseaux sociaux
 - Veille des réseaux partenaires sur le web

Veronica RAMIREZ
*Alternante
communication*



- La recherche de nouveaux partenaires financiers.

A fin décembre, nous comptons :



5900 téléchargements	3600 créations de comptes
270 familles	250 bénévoles
220 Mises en relation	51% Aide dans le quotidien 21% Administratif 16% Partage et astuces 5% Adoption 7% Ecoute et grossesse

NOTRE RAYONNEMENT

01. Réseaux sociaux

L'association Tombée du Nid est présente sur 6 réseaux sociaux et suivie par plus de 90 000 followers.



02. Nouveau parrain

Depuis décembre 2023, Aurélien Tchouaméni, joueur de foot international de l'équipe de France, est devenu parrain de Tombée du Nid, ce qui donne à l'association une visibilité et un rayonnement très large.

03. Site internet

Nous avons revu l'intégralité de notre site internet pour une meilleure compréhension de notre projet, une meilleure visibilité par cible, et un site enrichi de façon continue des actualités, témoignages et nouveautés.



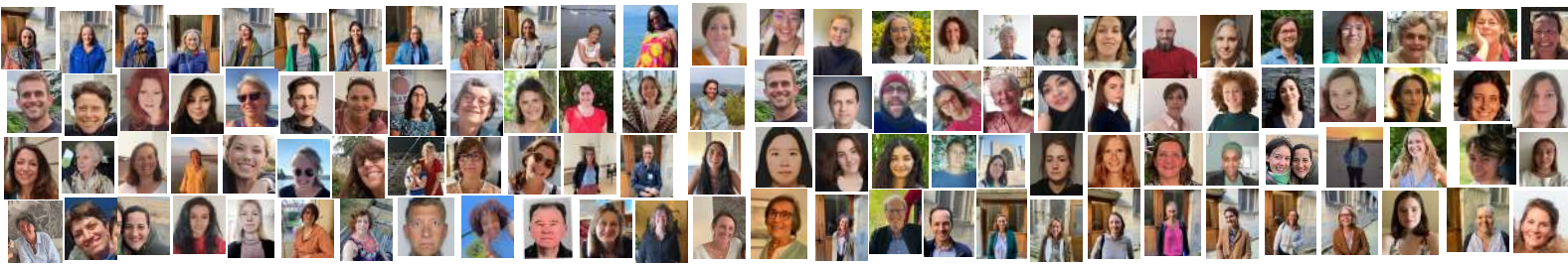
04. Médias

La grande notoriété et visibilité de Tombée du Nid permet de soutenir le développement et la concrétisation des projets de l'association. C'est ainsi que nous nous faisons connaître des futurs bénévoles, des familles, des personnes désireuses d'ouvrir « Le Cœur du Nid » dans leur région et des potentiels mécènes.





NOS BÉNÉVOLES



L'association compte 3 types de bénévoles :

- Les 8 membres du Conseil d'administration :
 - un bureau (Président, Trésorier et Secrétaire)
 - 5 membres et référents dans un domaine d'expertise (Ressources Humaines, handicap, adoption, communication/levée de fonds, et relation presse)
- Les 16 membres de la commission « Accueil & Suivi » en charge des entretiens de recrutement des bénévoles « Papas et Mamans oiseaux »
- Les 250 bénévoles « Papas et Mamans oiseaux » qui aident et conseillent les familles et aidants, en fonction de leurs compétences, disponibilités et aptitudes.

Les services sont regroupés en badges :



Un temps de répit, être accompagné(e) dans les déplacements...

Aide dans le quotidien



Aide et conseils pour remplir les dossiers MDPH, vps droits ...

Administratif



Partage d'expériences et de bonnes adresses

Partage & astuces



Temps de partage et d'écoute bienveillante

Ecoute



Première approche pour le logement, l'emploi, la protection financière et juridique du jeune adulte

Projet de vie



Rencontre entre familles pour partager un moment convivial et échanger

Rencontres entre familles



Ecoute et partage d'expériences après l'annonce prénatale d'un diagnostic de handicap

Grossesse



Accompagnement et conseil auprès des familles souhaitant adopter un pupille de l'Etat dit à particularité

Adoption

NOS PROJETS ET ACTIONS À VENIR

- ★ Suite au lancement de l'application en Ile-de-France et dans 3 autres régions en 2023, nous prévoyons l'ouverture d'au moins **2 nouvelles régions en 2024**.

Le choix des régions répond à 2 critères :

- La priorisation des grandes métropoles pour pouvoir toucher le plus grand nombre de familles avec un ou des enfants porteurs de handicap,
- L'identification des financeurs locaux et partenaires prêts à nous soutenir dès l'ouverture.

La force de notre projet repose sur notre capacité à nous étendre sur le territoire rapidement en raison de la légèreté de notre structure, et de son organisation souple et agile.

L'ouverture des accès à l'application à de nouveaux départements nécessite de légers développements dans l'application.

En revanche, il nécessite le recrutement d'un **responsable réseau local salarié(e)** qui sera en charge :

- de recruter, former, et animer la communauté de bénévoles,
- d'accueillir les familles,
- d'animer une équipe d'ambassadeurs départementaux
- de recenser et référencer les associations, structures, etc locales
- de participer à la recherche de financements

- ★ Les responsables réseau local vont recruter et encadrer **une équipe d'ambassadeurs départementaux bénévoles**, chargés de :

- Faire connaître localement le « Cœur du Nid » aux collectivités territoriales, écoles, associations, établissements médicaux sociaux, professionnels de santé, etc... et représenter Tombée du Nid dans les différentes manifestations locales,
- Identifier et relayer auprès du ou de la responsable local(e) tout contact ou "bonne adresse" qui paraîtrait utile au déploiement du « Cœur du Nid » en local,
- Animer la communauté de bénévoles et familles de leur département en organisant des temps de rencontre.



- ★ Nous prévoyons aussi la création de 5 nouveaux modules de formation, et l'organisation d'une « Journée des bénévoles » dans chaque région, avec des temps de formation, d'échange, de co-construction et de convivialité.





NOS PARTENAIRES

En 2023 de nombreux **nouveaux partenaires** ont soutenu Tombée du Nid :

- Des fondations privées, notamment la Fondation Saint Irénée, la Fondation du Nord, la Fondation Eurêka, la Fondation du Lucq et la Fondation Gramam
- Des entreprises comme FDJ, Amundi, Swiss Life, Euro Group Consulting, et Grosseron.
- BNP Paribas a mis à disposition de l'association une de ses salariées pendant un an dans le cadre d'un mécénat de compétences (de septembre 2022 à août 2023).
- JC Decaux et Prisma Média ont offert des campagnes publicitaires gratuites, permettant de faire connaître l'application très largement.
- Paypal a fait bénéficier l'association de l'option « Give at checkout » (versement de 1€ supplémentaire au profit de Tombée du Nid).

Nous avons pu compter sur les **soutiens renouvelés** :

- Du Fonds du Bien Commun, qui au-delà de son soutien financier, a permis à sa directrice d'intégrer le programme "So leader" qui vise à accompagner les dirigeants d'association.
- De la Fondation Renée Fournier
- De collectivités territoriales : la région Ile-de-France et le département des Hauts-de-Seine.





L'année 2023 est la première année de fonctionnement du premier réseau d'entraide des familles ayant un ou des enfant(s) porteur(s) de handicap. Après l'ouverture de l'Île-de-France fin 2022, les premiers réseaux en région ont vu le jour en 2023. Déjà 4 régions ouvertes et près de 300 familles et bénévoles nous ont rejoint. La réussite de ce développement repose principalement sur l'engagement et l'enthousiasme de la grande communauté Tombée du Nid qui s'est construite tout au long des 8 années d'existence de l'association.

Le «Cœur du Nid» rassemble aujourd'hui des bénévoles avec des profils et compétences très divers, et des familles toujours plus nombreuses en demande d'aide, de soutien et d'accompagnement. Et ce n'est que le début, car de 4 régions ouvertes en 2023, nous prévoyons l'ouverture d'au moins 2 régions en 2024.



Tout cela est rendu possible grâce aux nombreux et fidèles partenaires privés et publics, et personnalités publiques qui nous suivent et nous soutiennent, et aux bénévoles qui œuvrent dans l'association et/ou auprès des familles.

Cette année 2024 sera marquée par un changement dans la gouvernance; Tombée du Nid est née de l'histoire de notre famille, aujourd'hui, l'association se développe sur la base de très nombreuses histoires de familles ayant des enfants EXTRAordinaires. Il est donc temps de redevenir l'une d'entre elle, et de laisser l'association rayonner grâce à vous tous. J'ai une totale confiance dans la capacité de tous ceux qui œuvrent aujourd'hui pour son développement.

Nous vous promettons une année 2024 encore très riche d'actualités !

Clotilde NOËL
Présidente



MERCI



pour votre attention

1 rue Lemer cier 75017 Paris
contact@tombeedunid.fr
06 03 02 08 19

www.tombeedunid.fr



Tombée du
nid